

कोभिड-१९का कारण मृत्यु भएका व्यक्तिहरूको  
शव व्यवस्थापन सम्बन्धी संक्षिप्त कार्यविधि-२०७६  
(पहिलो संशोधन २०७७, स्वीकृत मिति: २०७७/०२/२०)



नेपाल सरकार

स्वास्थ्य तथा जनसंख्या मन्त्रालय

## प्रस्तावना

कोभिड-१९ रोग मुख्यतः श्वास प्रश्वासबाट निस्कने छिट्टाहरुबाट, बिरामीसंगको प्रत्यक्ष सम्पर्कबाट र बिरामीले प्रयोग गरेको वा छोएको बस्तुसंगको अप्रत्यक्ष सम्पर्कबाट सर्ने भएता पनि मृत्यु पश्चात् मृत शरीरको संसर्गबाट रोग सरेको हाल सम्म कुनै प्रमाण फेला परेको छैन तर शव परीक्षण गर्दा वा शवको अन्य व्यवस्थापन गर्दा उचित सावधानी अपनाउनु आवश्यक हुन्छ । त्यसैले शव व्यवस्थापनको सिलसिलामा कानुनी प्रक्रिया बमोजिम पुरा गर्नु पर्ने विधि/प्रक्रियालाई समेत दृष्टिगत गरी स्वास्थ्य तथा जनसंख्या मन्त्रालयबाट मिति २०७६/१२/२५ गते स्वीकृत भई लागू भएको “कोभिड-१९ का कारण मृत्यु भएका व्यक्तिहरूको शव व्यवस्थापन सम्बन्धी संक्षिप्त कार्यविधि- २०७६” लाई थप परिष्कृत गरी संशोधन गरिएको छ ।

१. कोभिड-१९ को कारणले हुने मृत्युको परिभाषा: कोभिड १९ निगरानी (Surveillance) प्रयोजनका लागि कोभिड-१९ बाट मृत्यु भन्नाले कोभिड-१९ का क्लिनिकल लक्षण तथा चिन्हहरू र प्रयोगशाला निदानका आधारमा सम्भावित वा पुष्टि भएका केशहरूलाई भन्ने बुझ्नु पर्दछ । कोभिड-१९ ले बिरामी भए देखि मृत्यु हुँदा सम्मको अवधि बीचमा निज पूर्णतः निको नभएको हुनुपर्छ । कोभिड-१९ बाहेकका कारणबाट मृत्यु भएको स्पष्ट भएमा कोभिड-१९ कारणले मृत्यु भएको मानिने छैन ।
२. कोभिड-१९ को कारण मृत्यु भएको शवको परम्परागत चली आएका अन्त्येष्टि गर्ने स्थानमा नै विशेष सावधानी अपनाई अन्त्येष्टि गर्नु पर्दछ ।
३. अस्पताल, शव परीक्षण गृह, शववाहन, चिहान, मैदान वा अन्त्येष्टि गर्ने स्थानमा शवको व्यवस्थापनमा काम गर्ने सबै व्यक्तिहरूले ले संक्रमण रोकथाम नियन्त्रणका विधिहरू अपनाई आवश्यकता अनुसार अनुसूची “क” अनुसारको व्यक्तिगत सुरक्षाका सामग्रीहरू (Personal Protective Equipment -PPE)को उचित प्रयोग गर्नु पर्दछ ।
४. अस्पतालमा बाहेक अन्य ठाउँमा कोभिड-१९ संक्रमित भई मृत्यु भएको अवस्थामा शव लिन जानु पूर्व शव वाहनका चालक तथा कर्मचारीहरूले सर्जिकल मास्क र ग्लोब्सको प्रयोग गर्नु पर्दछ । सकेसम्म मृत शरीर शव वाहनमा नै ल्याउनु पर्दछ । शववाहन नभएको स्थानमा शव बोक्न प्रयोग हुने साधन (खट) बोक्ने व्यक्तिले मृत शरीर नछुने गरी बनाउनु पर्दछ र अनुसूची “क”-२ बमोजिम सुरक्षा सामग्री प्रयोग गर्नुपर्दछ ।
५. मृतकको धर्म परम्परा अनुसार शवको सम्मान गर्दै निजका आफन्तहरूलाई समेत सुरक्षित राख्नु पर्दछ ।
६. आइसोलेसन वा आई.सी.यु.मा भएका बिरामीहरूको मृत शरीर अन्त्येष्टि गर्ने क्रममा निम्न कुराहरूमा ध्यान दिनु पर्दछ ।

- (क) अनुसूची “क” बमोजिम PPE को प्रयोग गर्ने ।
- (ख) शवमा भएको सबै उपकरणहरू: ट्युबहरू, क्याथेटरहरू आदि हटाई सबै घाउहरूलाई 0.5% Sodium Hypochlorite Solution ले सफा गरी कटन तथा गजपिसले बन्द गर्ने ।
- (ग) शवको नाक र मुखबाट तरल पदार्थ चुहावट रोक्नको लागि मूख र नाकका प्वालहरू बन्द गरिदिने ।
- (घ) शवलाई अन्य अवस्थामा जस्तै टाउको, अनुहार लगायतका शरीरका सबै भागहरू सेतो कपडाले लपेट्ने । यदि शरीरबाट कुनै तरल पदार्थ चुहिराखेको भए Dead body bag मा राख्ने वा पानी नछिर्ने कपडा वा प्लास्टिकले लपेट्ने ।
- (ङ) मृतकले प्रयोग गरेका सबै लत्ताकपडाहरू उचित सावधानीका साथ Biohazard वा प्लास्टिकको झोलामा राख्नुपर्छ र झोलाको बाहिरी सतह 0.1% Sodium Hypochlorite Solution ले सफा गर्ने । पुनः प्रयोगमा आउन सक्ने सामग्रीहरू जस्तै: घडी/गर-गहनाहरू ७०% अल्कोहल स्यानीटाईजरले पुछ्छी घाममा सुकायर मात्र प्रयोग गर्ने ।
- (च) अस्पतालमा प्रयोग भएका सबै उपकरणहरू उचित संक्रमण रोकथामका अभ्यासहरूको अनुसार Autoclave वा 0.5% Sodium Hypochlorite Solution ले सफा गर्ने ।
- (छ) मृतकलाई परिवारका सदस्यहरूले हेर्न चाहेमा १ मिटरको दूरीमा पालैपालो अनुसूची “क” मा उल्लेखित सुरक्षा सामग्री प्रयोग गरी हेर्न सकिन्छ । शरीरलाई छुन, चलाउन वा बोक्न परेमा अनुसूची “क” मा उल्लेखित सुरक्षा सामग्री प्रयोग गर्नु पर्नेछ ।
- (ज) मृतकलाई सकेसम्म धेरै नचलाउने ।
- (झ) हरेक प्रक्रियापछि साबुन पानीले हात धुने वा स्यानीटाईजरले सफा गर्नुपर्छ ।
७. मृतकको शरीर राखेका सतहहरू जस्तै: भुँई, टेबल, ओछ्यान, छेउछाउको टेबलहरू आदि 0.5% Sodium Hypochlorite Solution वा 70% Ethanol वा केही नभएमा साबुन पानीले सफा गर्नुपर्छ ।
८. यदि बिरामीको मृत्यु घरमै भएको अवस्थामा, परिवारका सदस्यहरूले र अन्तिम संस्कारमा संलग्न हुने व्यक्तिहरूले सजगता अपनाई अन्त्येष्टि कार्य गर्नुपर्छ । बच्चा र ६० वर्षभन्दा माथिका व्यक्तिहरूलाई समावेश गराउनु हुँदैन ।
९. मृतक शरीरलाई अन्त्येष्टि गर्ने स्थानमा लगेपछि शव वाहन र स्ट्रेचरलाई 0.5% Sodium Hypochlorite Solution वा 70% Ethanol वा केही नभएमा साबुन पानीले सफा गर्नुपर्दछ ।
१०. अन्त्येष्टि गर्ने स्थलमा ध्यान दिनु पर्ने कुराहरू:

- (क) अन्तिम संस्कार गर्ने स्थलमा कार्यरत व्यक्तिहरूलाई शवबाट कोभिड-१९ को थप जोखिम हुँदैन भन्ने कुराको जानकारी गराउनु पर्छ ।
- (ख) अन्त्येष्टि कार्यमा संलग्न सबैले नियमित रूपमा हात धुने, मास्क र पन्जाको प्रयोग गर्ने लगायतका सावधानी अपनाउनु पर्दछ ।
- (ग) बिरामीको परिवारले हेर्न चाहेमा अनुहार मात्र खोली मृतकको अनुहार देखाउन सकिन्छ । सो गर्दा १ मिटरको दुरीमा बसेर हेर्न सकिन्छ ।
- (घ) मृत शरिरसंग सिधै सम्पर्कमा नआउने किसिमको धार्मिक विधीहरू जस्तै पुजापाठहरू गर्ने, पानी छर्किने जस्ता क्रियाकलापमा केही समस्या हुँदैन ।
- (ङ) मृतकले प्रयोग गरेको लत्ता कपडाहरू तातो पानी र साबुनमा भिजाएर धुने र घाममा सुकाएर पुनः प्रयोगमा ल्याउन सकिन्छ ।
- (च) मृत शरीर संग सिधै सम्पर्कमा आउने कार्यहरू जस्तै मुसार्ने, अंगालो हाल्ने, ढोग्ने, चुम्बन गर्ने जस्ता कार्यहरू गर्नु हुँदैन ।
- (छ) अन्त्येष्टि को कार्य सकेपछि सबै व्यक्तिहरूले हात साबुन पानीले राम्ररी धुनु पर्दछ ।
- (ज) शवको खरानीले कुनै जोखिम पैदा गर्दैन र अन्तिम संस्कार गर्नको लागि संकलन गर्न सकिन्छ ।
- (झ) अन्त्येष्टि गर्ने स्थानमा ठुलो जमघट गर्न हुँदैन । एक आपसमा न्युनतम १ मिटरको भौतिक दूरी कायम राख्न जरुरी हुन्छ ।

११. बेवारिसे वा कसैबाट दावी नभएको र कोभिड-१९बाट मृत्यु भएको शंका लागेमा आवश्यकता अनुसार अनुसन्धान गरी सबै सूचनाहरूको विस्तृत अभिलेखीकरण गरी प्रचलित कानुनी प्रावधान अनुसार जति सक्दो चाँडो जमिन मुनि गाडी सुरक्षित राख्नुपर्छ ।

१२. कोभिड-१९बाट मृत्यु भएको यकिन भएका मृतकहरूको शव परीक्षण गर्नु पर्दैन । अपराध अनुसन्धानको प्रयोजनको लागि कोभिड-१९ भएको वा सम्भावित कोभिड भएको शवको परीक्षण गर्नु परेमा निम्न कुराहरूलाई ध्यान दिई शव परीक्षण गर्नु पर्दछ ।

- (क) सम्भव भएसम्म छुट्टै परीक्षण कक्षमा शव परीक्षण गर्नुपर्छ ।
- (ख) शव परीक्षण गर्दा पर्याप्त उज्यालो र भेन्टिलेसन भएको शव परीक्षण कक्षमा गर्नु पर्दछ । सम्भवभएमा नेगेटिभ प्रेसर कक्ष उपयुक्त हुन्छ ।
- (ग) शव परीक्षण गर्दा कम भन्दा कम चिकित्सक तथा स्टाफहरूको संलग्नता हुनु पर्दछ ।
- (घ) शव परीक्षण कार्यमा संलग्न व्यक्तिहरूले अनुसूची "क" को १ बमोजिमका सुरक्षा सामग्रीहरू प्रयोग गर्नु पर्दछ ।
- (ङ) फोक्सो सबै भन्दा अन्तिममा खोल्नु पर्दछ र फोक्सो खोल्दा विशेष ध्यान दिनु पर्छ किनभने यसैबाट संक्रमण हुने सम्भावना अधिकतम हुनसक्छ ।

- (च) टाउको खोल्दा विशेष सावधानी अपनाउनुपर्छ ।
  - (छ) आवश्यक भएमा नाक तथा घाँटीको र दुवै फोक्सोको स्वाब लिनु पर्दछ ।
  - (ज) स्वाब लगाएत अनुसन्धान प्रयोजनका लागि कुनैपनि नमुना संकलन गर्दा विशेष सावधानी अपनाई जति सक्दो चाँडो नमुना राखिएका कन्टेनरहरू बन्द गर्नुपर्छ ।
  - (झ) सबै प्रक्रिया पुरा भएपछि शवलाई 0.1% Sodium Hypochlorite Solution वा 70% Ethanol ले सफा गर्ने र मृत शरीरलाई Dead body bag मा वा प्लास्टिकले लपेटी प्रहरीलाई जिम्मा दिनु पर्दछ ।
  - (ञ) शव परीक्षण सकिने वित्तिकै प्रयोग गरेका सामग्रीहरू Disinfect गर्नु पर्दछ ।
  - (ट) Clinical waste लाई राम्रो सँग व्यवस्थित तरिकाले व्यवस्थापन गर्नुपर्छ ।
  - (ठ) विपद सम्बन्धी शवहरूको व्यवस्थापन गर्नु परेमा “विपद पश्चातको व्यवस्थापन सम्बन्धी मार्ग दर्शन, २०६८ (संशोधन सहित)” ले तोकेका प्रक्रियाहरू पालना गर्दै आवश्यकता अनुसार यस कार्यविधिलाई प्रयोग गर्नुपर्नेछ ।
१३. नेपाल सरकार, मन्त्रिपरिषद्को मं. प. बै. स. १२/७७ मिति २०७७/०२/१२को निर्णय: कोभिड-१९ को कारणबाट मृत्यु भएका व्यक्तिको शव व्यवस्थापन स्वास्थ्य तथा जनसंख्या मन्त्रालयले तोकेको शव व्यवस्थापनसम्बन्धी प्रोटोकल २०७७” बमोजिम स्थानीय प्रशासनको समन्वयमा नेपाली सेनाले गर्ने” ।

**नोट:** शव व्यवस्थापन सम्बन्धी संक्षिप्त फ्लोचार्ट अनुसूची “ख” मा उल्लेख छ ।

अनुसूची “क”

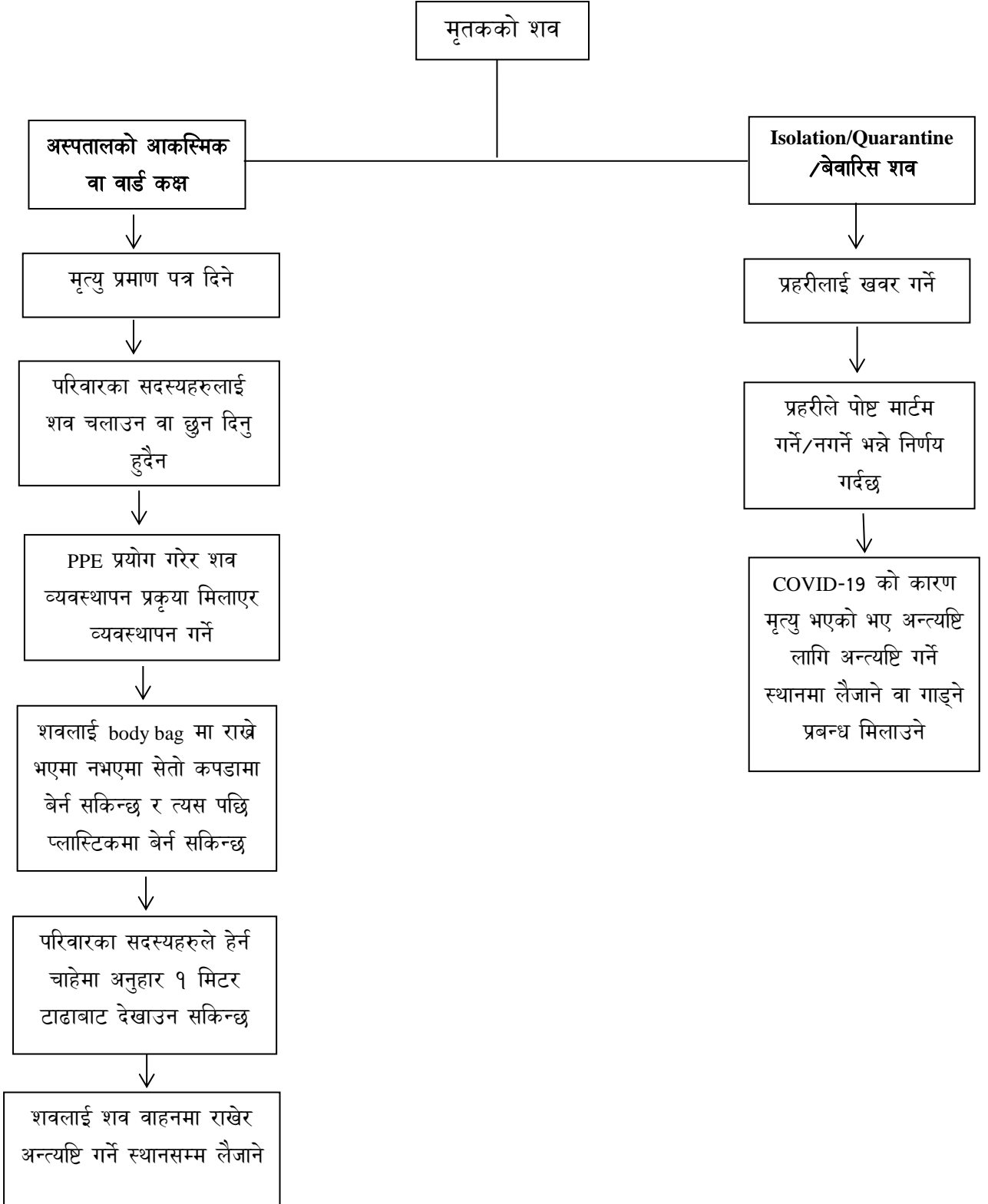
मृतक शरीर सम्हाल्दा चाहिने सामाग्री तथा PPE को प्रयोग गर्दा ध्यान दिनु पर्ने कुराहरू

| सि.नं. | विवरण   | PPE मा समावेश हुनु पर्ने सामाग्रीहरू  |
|--------|---|---|
| १      | शव परीक्षण (Autopsy)  | <b>Full PPE</b><br>(क) सम्पूर्ण सुरक्षात्मक कपडा (Coverall)<br>(ख) लामो बाहुला भएको पानी नछिर्ने Gown<br>(ग) पञ्जा (2 pairs or 1 pair autopsy gloves)<br>(घ) मुख छोप्ने (Face shield)<br>(ङ) चस्मा (Goggles)<br>(च) N95 masks or Aerosol – generating procedures or सर्जिकल मास्क<br>(छ) गम बुट<br>(ज) टोपी (Head cover)<br>(झ) जुत्ताको खोल (Shoe cover – Knee length) |
| २      | शव व्यवस्थापन गर्ने व्यक्ति   | <b>PPE समावेश हुने सामाग्री</b><br>(क) पानी नछिर्ने अप्रोन<br>(ख) पञ्जा<br>(ग) सर्जिकल मास्क<br>(घ) चस्मा<br>(ङ) गम बुट<br>(च) जुत्ताको खोल (Shoe cover – Knee length)  |
| ३      | शव गृह  | <b>PPE समावेश हुने सामाग्री</b><br>(क) पानी नछिर्ने अप्रोन<br>(ख) पञ्जा<br>(ग) सर्जिकल मास्क<br>(घ) चस्मा<br>(ङ) गम बुट<br>(च) लामो बाहुला भएको Gown<br>(छ) जुत्ताको खोल (Shoe cover – Knee length)   |
| ४      | नातेदार   | <b>PPE समावेश हुने सामाग्री</b><br>(क) पञ्जा<br>(ख) सर्जिकल मास्क   |
| ५      | यातायात   | सकेसम्म शव वाहनको प्रयोग गर्ने, चालकले प्रयोग गर्ने PPE<br>(क) सर्जिकल मास्क<br>(ख) पञ्जा   |
| ६      | अन्त्येष्टि   | अन्त्येष्टि गर्ने व्यक्तिहरूको प्रयोग गर्ने PPE<br>(क) सर्जिकल मास्क<br>(ख) पञ्जा   |
| ७      | कोभिड-१९ बाट शंकास्पद मरण भएको तर swab परीक्षण गर्दा Negative देखिएमा | <b>PPE समावेश हुने सामाग्री</b><br>(क) पानी नछिर्ने अप्रोन<br>(ख) पञ्जा (Nitrile)<br>(ग) सर्जिकल मास्क<br>(घ) चस्मा<br>(ङ) गम बुट   |

| सि.नं. | विवरण                             | PPE मा समावेश हुनु पर्ने सामग्रीहरू  |
|--------|-----------------------------------|--|
| ८      | फोहोर व्यवस्थापन र वातावरण सरसफाई | Disposal bag for bio-hazardous waste or thick plastic bag<br>किटाणु/विषाणु रहित पारि सफा गर्न 70% ethanol, 0.5% or 0.1%(Minimum concentration) of Sodium Hypochlorite Solution |
| ९      | हातको नियमित सरसफाई               | Alcohol based hand rub (hand sanitizer)<br>Running water<br>Soap<br>हात सुकाउनको लागि (Disposable towel, Tissue paper, paper towel)  |

## अनुसूची "ख"

कोभिड-१९ Confirmed/suspected/probable case बाट मृत्यु भएमा शव व्यवस्थापन गर्ने तरिका



### नोट :

- (१) COVID-19 को संक्रमणबाट मृत्यु भएको पुष्टि भएका शवलाई माथि उल्लेखित प्रकृयाहरु पुन्याई शवलाई अन्त्यष्टि प्रकृया अघि बढाउने ।
- (२) पहिचान नभएका (बेवारिस) शव भएमा गाड्ने प्रकृया मिलाउने ।