



ጤና ሚኒስቴር - ኢትዮጵያ  
MINISTRY OF HEALTH-ETHIOPIA

የዜጎች ጤና ለሃገር ብልጽግና!  
HEALTHIER CITIZENS FOR PROSPEROUS NATION!

---

**በኮቪድ 19 አለም አቀፍ ወረርሽኝ ወቅት ወሳኝ የሆኑ የጤና አገልግሎቶችን ለማስቀጠል የወጣ ማስፈጸሚያ**

---

**(ቁጥር 1)**



መጋቢት 2012

## ማውጫ

|   |          |
|---|----------|
| 1. መግቢያ .....   | 3        |
| 2. ወሳኝ የሆኑ የጤና አገልግሎቶችን ማስቀጠል አስፈላጊነት .....   | 4        |
| <b>በወረርሽኝ ወቅት ሊያጋጥሙ የሚችሉ ዋና ዋና ተግዳሮቶች:.....</b>   | <b>4</b> |
| 2.1 ወሳኝ የሆኑ የጤና አገልግሎቶችን ለማስቀጠል የአደረጃጀት እና የአገልግሎት አሰጣጥ.....  | 5        |
| 2.1.1 አገልግሎቱን                      ለማስቀጠል                      አመራር                      የሚሰጥበት                      አደረጃጀት | 5        |
| 2.2 የእናቶች፤ ሕጻናት እና ጭላሕጻናት መደበኛ አገልግሎትን በተመለከተ .....   | 7        |
| የቅድመወሊድ ክትትል .....  | 7        |
| 2.2.3 የወሊድና የጭላህፃናት ህክምና .....  | 7        |
| 2.2.4 የቤተሰብ እቅድ አገልግሎት .....  | 8        |
| 2.2.6 የክትባት አገልግሎት .....  | 8        |
| 2.2.7 የሥርዓተ ምግብ አገልግሎት .....  | 8        |
| 3. ተላላፊና ተላላፊ ያልሆኑ በሽታዎች ክፍተቶች እና መወሰድ የሚገባቸውን ቃዳዎች: -.....   | 9        |
| 3.1 ኤችአይቪ: -.....   | 9        |
| 3.2 ቲቢና ሥጋ ደዌ: -.....   | 10       |
| 3.3 ወባ: -.....  | 11       |
| 4. ተላላፊ ያልሆኑ በሽታዎች .....  | 11       |
| 4.2 ካንሰር .....  | 12       |
| 5. በሃይጅንና አካባቢ ጤና አጠባበቅ ዳይሬክቶሬት በወቅታዊ ችግር እንዳያባብሱ መሰራት የሚገባቸው ዋና ተግባራት .....  | 13       |
| 6. በኮሮና ቫይረስና ወረርሽኝ ወቅት ደም አቅርቦት ደህንነትን ማረጋገጥ.....  | 14       |
| 7. ትኩረት የሚገባቸው ግብአቶች .....  | 15       |
| 8. የክትትል እና ግምገማ ማስረጃዎችን በተመለከተ .....   | 20       |

# 1. መግቢያ

በቻይና የኮቪድ 19 ወረርሽኝ (COVID 19) ከተከሰተበት ታህሳስ 31 2019 እ.ኤ.አ ስርጭቱ በተለያዩ የአለማችን ሀገሮች ላይ ተስፋፍቶ የጎላ ጉዳዮችን በማስከተል ላይ ይገኛል። በዚህ መሰረት ከዚህ ወደ ከፋ ሂደት ውስጥ እንዳንገባ ሀገራችን በክቡር ጠቅላይ ሚኒስትሩ የሚመራ በተዋረድም ይንን ወረርሽኝ ለመከላከል እየተሰራ ይገኛል። በኢትዮጵያ ውስጥ በበሽታው የተያዙ ሰዎች ቁጥር በአንጻራዊ ሁኔታ ዝቅተኛ ቢሆንም የጤና ሚኒስቴር እና የኢትዮጵያ ሕብረተሰብ ጤና ምርምር ኢንስቲትዩት ከሌሎች ሚኒስቴር መስሪያ ቤቶች እና የክልል ጤና ቢሮዎች ጋር በመተባበር ከፍተኛ የሆነ ክትትል በማድረግ ላይ ይገኛሉ። የማሕበረሰቡን ግንዛቤ ለማስጨበጥም የጤና ሚኒስቴር ከፍተኛ አመራሩን እና የመገናኛ ብዙሀንን ባሳተፈ መልኩ የግንዛቤ ማስጨበጫ ተግባራትን ማለትም “ደጋግሞ እጅን መታጠብ እና ከብዙ ሰዎች/ቡድን ጋር አለመገናኘትን ጨምሮ” ህዝቡ ተገቢውን እርምጃ እንዲወስድ በማድረግ የበሽታውን ስርጭት ለመግታት ርብርብ በማድረግ ላይ ይገኛል።

መንግሥት የህብረተሰቡን ተጋላጭነት ከመቀነስ አንጻር ከወሰዳቸው እርምጃዎች መካከል የተጠርጣሪዎች እና ታማሚዎች የተለየ የህክምና ስፍራ ማዘጋጀት፣ የኢትዮጵያ አየር መንገድ ወደ 80 መዳረሻዎች የሚጓዙ በረራዎችን ማገድ፣ ከጎረቤት አገሮች ጋር ድንበር መዘጋት እና ለወረሽኙ የሚሆን የሒሳብ እና ግብአት ማሰባሰብ ይገኙበታል። በተጨማሪም ተጋላጭ የሆኑ የማሕበረሰብ ክፍሎች ከቤት የሚሰሩበት መንገድ የተመቻቸ ሲሆን ስርጭቱን የሚያባብሱ ስብሰባዎች እና ሌሎች ሰዎች ሊሰባሰቡባቸው የሚችሉ ተግባራትም ታግደዋል። በአሁኑ ጊዜ ወረርሽኙ እንደ ኤርትራ፣ ኬንያ ፣ ጅቡቲ ፣ ሶማሊያ፣ ሱዳን እና ኡጋንዳ ያሉ የኢትዮጵያ ጎረቤቶችን ጨምሮ በአብዛኛዎቹ የአፍሪካ አገራት ውስጥ ታይቷል።

በተጨማሪም ኢትዮጵያ ወደ አገሪቱ ለሚጓዙ ተጓዦች የ14 ቀናት አስገዳጅ የማግለያ ጊዜን ተፈጻሚ አድርጋለች። በዋና ከተማዋ አዲስ አበባ ቦሌ ዓለም አቀፍ አውሮፕላን ማረፊያ የሚመጡ ሰዎች ለሁለት ሳምንታት በስካይ ላይት፣ ግዮን እና ሌሎችም ሆቴሎች ከሌሎች ሰዎች ንክኪ ተለይተው የሚቆዩበት እና ክትትል የሚደረግበት ስርዓት ተግባራዊ መሆን ጀምሯል።

ከ ኮቪድ-19 ወረርሽኝ በፊት ተቋማት እየሰጡት ያለውን አገልግሎት የወረርሽኙ ስርጭት እየተስፋፋ በሚሄድበት ወቅት ሲሰጥ የነበረውን አገልግሎቶች የጤና መድንን ጨምሮ ባቅራቢያቸው ወዳለው ጤና ተቋም በማዛወር የህክምና አሰጣጡን የተሳለጠ ማድረግ ይገባል። በተጨማሪም አስቀድሞም ማሳወቅ መረጃውን ተደራሽ ማድረግ ያስፈልጋል።

የዚህ ማስፈጸሚያ አተገባበር እንደየክልሎቹ ነባራዊ ሁኔታ የሚተገበር ይሆናል። በዚህም መሰረት ክልሎች እንደ አስፈላጊነቱ ማስፈጸሚያውን መተግበር የሚችሉ ይሆናል።

2. ወሳኝ የሆኑ የጤና አገልግሎቶችን ማስቀጠል አስፈላጊነት

በአሁኑ ሰዓት የወረርሽኝ መጠንና ክብደት በአለም ደረጃ ያለው ጫና በጤናው ዘርፍም ይሁን ሌሎች ዘርፎች ከፍተኛ መሆኑ ይታወቃል። ይሁን እንጂ በዚህ አጋጣሚ ወሳኝ የሆኑ የጤና አገልግሎቶች ላይ ተፅዕኖ ሊያሳድር ሥለሚችል በተለየ መልኩ ማየት እንዲሁም መምራት አስፈላጊ መሆኑ ከዚህ በፊት ከተከሰቱት ወረርሽኞች ግንዛቤ ተወስዶአል። የተባበሩት መንግስታት በMarch, 2020 ባወጣው የአለም አቀፍ ሰብአዊነት ምላሽ እቅድ (Global Humanitarian Response Plan) ላይ በግልጽ እንደተመለከተው የመደበኛ አገልግሎቶችን በወረርሽኝ ወቅት ማስቀጠል በማህበረሰቡ ውስጥ ተጋላጭ የሆኑ የህብረተሰብ ክፍሎችን ሞትን እና ስቃይ ለመቀነስ ቅድሚያ የሚሰጠው መንገድ እንደሆነ አስምሮበታል።

በወረርሽኝ ወቅት ሊያጋጥሙ የሚችሉ ዋና ዋና ተግዳሮቶች፡

- ✓ በቂ ግብዛቤ ካለመኖር ሊከሰት የሚችል የተዛባ አመለካከት ና ወደ ጤና ተቋማት ያለመምጣት
- ✓ የመድሃኒቶችና የሌሎች ግብአቶች መቆራረጥና ዕጥረት ምሳሌ የደም እጥረት
- ✓ የጤና ተቋማት በህመምተኞች መጨናነቅ
- ✓ የነፍስ ወከፍ መከላከያ እጥረት(PPE)
- ✓ መሰረታዊ የህክምና አገልግሎቶች መስተጓጎል
- ✓ አላግባብ የሆነ የመድሃኒት ብክነት
- ✓ የባለሙያዎች ዕጥረት
- ✓ የክትትል ህክምና የሚወሰዱ ህሙማን ለ COVID-19 ተጋላጭ የመሆን

በመሆኑም የእናቶች፣ ሕፃናትን እና ጨቅላ ሕጻናትን መሰረታዊ አገልግሎት ማስቀጠል ካልተቻለ COVID-19 ከሚያስከትለው ጉዳት በበለጠ መከላከል በምንችላቸው መሰረታዊ አገልግሎት ልናጣቸው የምንችላቸው እናቶች፣ ሕጻናት እና ጨቅላ ሕፃናት ቁጥር የበለጠ እንደሚሆን በኢባላ ወረርሽኝ ወቅት ከተፈጠረው ክስተት መገመት አያዳግትም። በኢባላ ወረርሽኝ ወቅት በምዕራብ አፍሪካ ሐገራት የሆነው ክስተት እንደሚያሳየው በኢባላ ከሞቱት

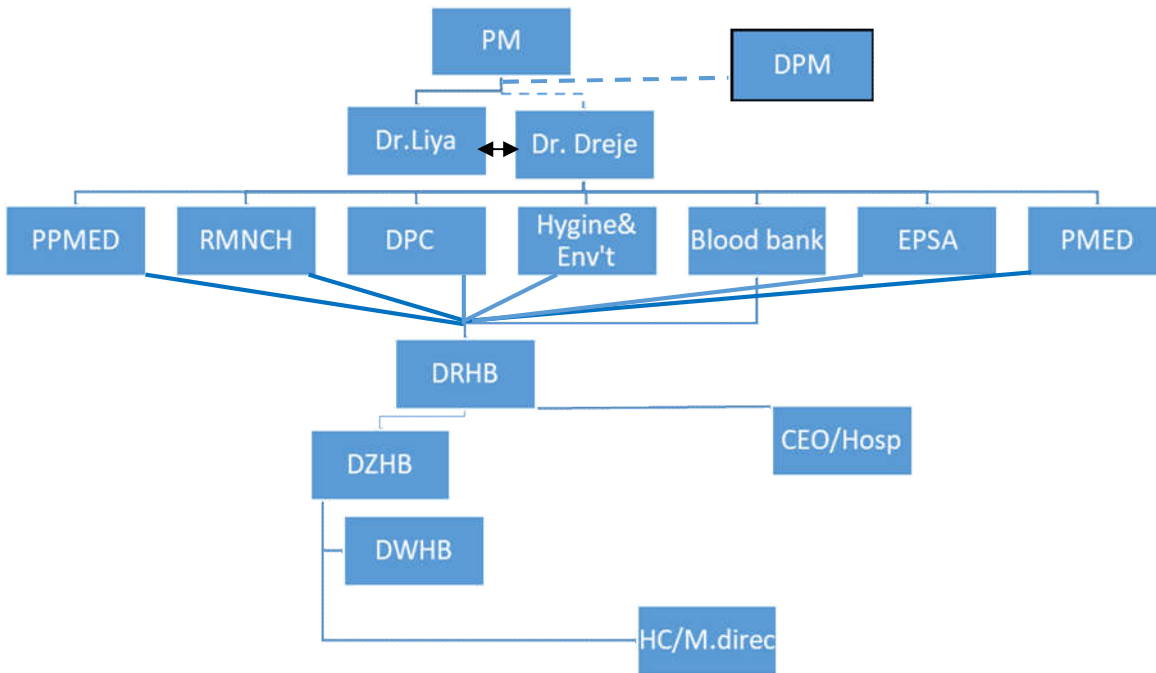
ይልቅ በእናቶች፣ ሕጻናት እና ጨቅላ ሕጻናት ጤና አገልግሎት ማጣት የሞቱት በእጅጉ እንደሚልቅ መረጃዎች ያሳያሉ።

በመሆኑም በሀገራችን ያለውን አስፈላጊ የሆኑ የጤና አገልግሎቶችን በተቀናጀ መልኩ ማስቀጠል ይቻል ዘንድ ይህ ማስፈጸሚያ ሰነድ ተዘጋጅቶአል። ይህ ሰነድ የተዘጋጀው አሁን ባለው ሐገራዊ እና አለማቀፋዊ ነባራዊ ሁኔታ እና ስለ ኮቪድ 19 ያለውን መረጃ ግንዛቤ ውስጥ በማስገባት ሲሆን ተጨማሪ መረጃዎች ሲገኙ ወይም ነባራዊው ሁኔታ ከተለወጠ የሚከለስ መሆኑ ከግንዛቤ ውስጥ ማሻሻያ የሚደረግ ይሆናል።

## **2.1 ወሳኝ የሆኑ የጤና አገልግሎቶችን ለማስቀጠል የአደረጃጀት እና የአገልግሎት አሰጣጥ**

2.1.1 አገልግሎቱን ለማስቀጠል አመራር የሚገባ ጥበቅ አደረጃጀት ወሳኝ አገልግሎት አደረጃጀት የሚዋቀረው እና አመራር የሚሰጠው በሚከተለው መልኩ ይሆናል።

- ✓ በፌደራል ደረጃ ተጠሪነቱ ለክብርት ሚኒስትር፣ ሆኖ በክብር ዶ/ር ደረጃ ዱጉማ እንዲመራ
- ✓ በክልል ደረጃ ተጠሪነቱ ለክልሉ ጤና ቢሮ ሐላፊ ሆኖ በተመሳይ በክልል ምክትል ጤና ቢሮ ሀላፊ እንዲመራ
- ✓ በዞንና በወረዳ ደረጃ ያለውን የዞንና የወረዳ ምክትል ቢሮ ሀላፊዎች እንዲመሩት እንዲሁም
- ✓ በሆስፒታል ደረጃ የሆስፒታሉ ስራ አሰኪ/ማዳኪል ዳይሬክተር እና
- ✓ በጤና ጣቢያ ደረጃ ማዳኪል ዳይሬክተሩ በልዩ ሁኔታ የሚከታተሉት እና የሚመሩት ይሆናል።



- አንድ የጤና አክሲዮን ባለሙያ ይህንን ስራ እንድትሰራ ይደረግ፡

**ተሳታፊ አባላት፡**

| DPC                  | EPSA      | PMED           |
|----------------------|-----------|----------------|
| ✓ ኤች አይ ቪ ቡ/መሪ       | ምጠና ቡ/መሪ  | ሎጂስቲክስ ቡ/መሪ    |
| ✓ ቲቢ/ሊፕረሰይ ቡ/መሪ      | ግገር ቡ/መሪ  | ፋርማሲ ሰርቪስ ቡ/መሪ |
| ✓ ወባ ቡ/መሪ            | ቆጠራ ቡ/መሪ  |                |
| ✓ ተላላፊ ያልሆነ በሽታ ቡ/መሪ | ስርጭት ቡ/መሪ |                |

**2.2 የ እናቶች፣ ሕጻናት እና ጨቅላ ሕጻናት መደበኛ አገልግሎትን በተመለከተ**

የእናቶች፣ ሕጻናትን እና ጨቅላ ሕጻናትን ጤና ማስቀጠል በየትኛውም ሁኔታ ቢሆን ወደኋላ የማይባል የጤናው ሴክተር ዋና ተግባር ነው። በኮቪድ-19 ወረርሽኝ ውስጥ ተጠናክረው ሊቀጥሉ የሚችሉት የእናቶችና ህጻናት እንዲሁም የበሽታ መከላከል አገልግሎትን ከዚህ በሚከተለው መልኩ የሚሰጡ ይሆናሉ። አገልግሎቶቹ በሚሰጡበት ወቅት ተገልጋዮች የሚከተሉትን እንዲያደርጉ መምከር ያስፈልጋል።

- ✓ በተቻለ መጠን ከአንድ ሰው በላይ አብሮ እንዳይመጣ ማድረግ፤
- ✓ በጤና ተቋም ውስጥ አገልግሎቱን ለማግኘት በሚደረገው ወረፋ ተራርቀው ተራን እንዲጠብቁ ማድረግ
- ✓ በመጨረሻም የአገልግሎቱን ጊዜ በማራዘም ጠዋት እና ከሰአት በኋላ እንዲመጡ ማድረግ ይገባል።

**የ ቅድመወሊድ ክትትል**

- ✓ አሁን በሀገራችን ባለው ተጨባጭ ሁኔታ አገልግሎቱ በመደበኛነት የሚቀጥል ይሆናል።
- ✓ ነገር ግን በኮቪድ 19 ታማሚዎች ቁጥር በአሳሳቢነት በጤና ተቋሙ ዙሪያ (Catchment area) በሚከሰትበት ወቅት ከጤና ባለሙያዎች ጋር በመነጋገር ምንም የጤና ችግር ለሌላቸው የቅድመ መሊድ ክትትል ለሚያደርጉ ነፍሰጡር እናቶች ቀጠሮን ማራዘም እንዲሁም እንዳስፈላጊነቱ በስልክ ክትትል የሚደረግ ይሆናል።
- ✓ የጤና ችግር ያለባቸው እናቶች ግን መደበኛ ክትትላቸውን ጥንቃቄ በማድረግ የሚቀጥሉ ይሆናል።
- ✓ ሁሉም ነፍሰጡር እናቶች በየክትትላቸው ወቅት የ ኮቪድ19 የልዩታ ምርመራ መደረድ አለባቸው።

**2.2.3 የ ወሊድና የ ጨቅላ ህፃናት ህክምና**

- ✓ የወሊድ እና የጨቅላ ሕጻናት ህክምና በእናቶች እና ጨቅላ ሕጻናት ላይ የሚደርሰውን ጉዳት ለመቀነስ ባሉበት የሚቀጥሉ ይሆናል።
- ✓ ማንኛውም እናት በተቻለ መጠን በጤና ጣቢያ እንድትወልድ ቢደረግ እና በጤና ጣቢያ መውለድ የማትችል ከሆነ በቅብብሎሽ መስረት መላክ።

**2.2.4 የ ቤተሰብ እ ቅድ አ ገ ል ግ ሎት**

- ✓ የቤተሰብ እቅድ አገልግሎት በጤና ኬላ እና በጤና ጣቢያ አገልገሎቱ በመደበኛነት የሚቀጥል ይሆናል።
- ✓ የረጅም ጊዜ የቤተሰብ ዕቅድ አገልግሎት ማግኘት እንዲችሉ አማራጮችን በማቅረብ ተገቢው ምክር ቢደረግላቸው።

**2.2.5 ማንኛውም የድንገተኛ ነፍሰ ጡር እናቶች፤ ሕጻናት እና ጨቅላ ህፃናት አገልግሎቶች**

- ✓ የድንገተኛ የነፍሰ ጡር እናቶች፤ ሕጻናት እና ጨቅላ ሕጻናት አገልግሎት በመደበኛነት የሚቀጥል ይሆናል።

**2.2.6 የ ክትባት አ ገ ል ግ ሎት**

- ✓ የክትባት አገልግሎት በጤና ኬላ እና በጤና ጣቢያ አገልገሎቱ በመደበኛነት የሚቀጥል ይሆናል።

**2.2.7 የ ሥርዓተ ምግብ አ ገ ል ግ ሎት**

- ✓ የሥርዓተ ምግብ አገልግሎት በጤና ኬላ እና በጤና ጣቢያ አገልገሎቱ በመደበኛነት የሚቀጥል ይሆናል። በተጨማሪም ውስጠኛ የሆኑ ችግሮች ወደ ሆስፒታል ተልከው አገልገሎቱን እንዲያገኙ ማድረግ።



**3. ተላላፊና ተላላፊ ያልሆኑ በሽታዎች ክፍተቶች እና መወሰድ የሚገባቸው ጥንቃቄዎች፡-**

ተላላፊና ተላላፊ ያልሆኑ በሽታዎች ውስጥ እንደ የወባ፣ የቲቢ፣ አስምና ሌሎች የመተንፈሻ አካልት ህመምተኞች በሚያሳዩት ተመሳሳይ የCOVID-19 የበሽታ ምልክት/ቶች እንዳሉ ታወቆ በጤና ተቋማት ትኩረት በመስጠት አስፈላጊ ምርመራ በማድረግ ትክክለኛውን በሽታ መለየት ያስፈልጋል።

የሰውነት በሽታን መከላከል አቅም የማዳከም ባህሪያላቸው ህመም ጋር በተያያዘ የኤችአይቪ፣ የስኳርና የመሳሰሉት ህመምተኞች ለ COVID-19 በሽታ ይበልጥ ተጋላጭ መሆናቸው ታወቆ ብዙ ተገልጋዮችን የሚያስተናግዱ ተቋማት የተገልጋዮችን የመቆያ ቦታና አገልግሎቱን በተራራቀና ንክኪ በማይፈጥር መልኩ መስጠት ይገባል።

**3.1 ኤችአይቪ፡ -**

በወቅቱ በተከሰተው የCOVID-19 በሽታ የኤችአይቪ ታማሚዎች ይበልጥ ተጋላጭ መሆናቸውን ከግምት ውስጥ ማስገባት የፀረ ኤችአይቪ ህክምና እንዳይቆራረጥ ማድረግና ከእናት ወደ ልጅ የኤችአይቪን መተላለፍ የመከላከል አገልግሎት የሚሰጡ ተቋማት አገልግሎት ማጠናከር ያስፈልጋል።

**የፀረ-ኤችአይቪ ህክምና ክትትል (ART & PMTCT) ለሚሰጡ ጤና ተቋማት ሊወስዱ የሚገባቸው እርምጃዎች፡**

- ✓ በየስድስት ወሩ ክትትል እንዲኖራቸው የተደረጉ ታካሚዎች (Clients on ASM/Appointment spacing model) በዚህ እንዲቀጥሉ ማድረግ፤ እንዲሁም መግባት ኖሮባቸው እስከ አሁን ድረስ ASM ውስጥ ያልገቡ ታካሚዎች የ6 ወር መድሃኒት ሰጥቶ ቀጠሮአቸው በየስድስት ወራት እንዲሆን ማድረግ፤
- ✓ ኤችአይቪ በደማቸው የሚገኝባቸው ህጻናት፣ ወጣቶች፣ ነፍሰጡሮች/ አጥቢዎች፣ ማንኛውም የቫይራል ሎድ ውጤታቸው ከ1000 ኮፒ በላይ የሆኑ እንዲሁም ወርሃዊ የቁርኝት ክትትል ያላቸው (clients with high VL result and on EAC) ታካሚዎች የግድ ተኝተው መታከም ከሚስፈልጋቸው በስተቀር ሁሉም የ3 ወር መድሃኒት እንዲሰጣቸውና ቀጠሯቸውም በየ3 ወር እንዲሆን ማድረግ፤

- ✓ ለኤችአይቪ የተጋለጡ (ኤችአይቪ በደማቸው ካለባቸው እናቶች የተወለዱ) ጨቅላ ህጻናት የሚሰጣቸውን መድሃኒት (combined ARV prophylaxis እና cotrimoxazole) በየ 3 ወሩ ከእናቶቻቸው ጋር እንዲወስዱ ማድረግ፤

**የታካሚዎችን ምልልስ ለመቀነስ**

- ✓ የፀረ ኤችአይቪ መድሃኒታቸውን ለሌሎች የቤተሰቡ አባላት/ በሚወክሉት ሰው ከጤና ተቋም የሚወስዱበት ሁኔታ ማመቻቸት፤
- ✓ የፀረ ኤችአይቪ ህክምና ክትትል ያላቸው ሰዎች ማንኛውንም መረጃና ምክር ማግኘት እንዲችሉ የክሊኒኩንና የሚከታተላቸውን ባለሙያዎች ስልክ እንዲያውቁ፤ በስልክ የባለሙያዎች ክትትልና ምክር እንዲያገኙ ማድረግ፡፡

**3.2 ቲቢና ሥጋ ደዌ፡ -**

- ✓ የቲቢና ሥጋ ደዌ በሽታ ታካሚዎች ሕክምናውን እንዳያቋርጡና መድሃኒት ከማቋረጥ ጋር በተያያዘ የሚከሰቱ ውስብስብ የጤና ችግሮችን ለማስቀረት የማኅበረሰብ አቀፍ መከላከልና መቆጣጠር ሥራ ተጠናክሮ እንዲቀጥል ድጋፍና ክትትል ማድረግ፤
- ✓ የቲቢ ህሙማን ተገለጭናት ለመቀነስ በሆስፒታል የሚሰጥ የቲቢ ህክምና ቅርብ ወደ ሆናወ ጤና ጣብያ ህክምና እንድከተተሉ መድረግ
- ✓ መድኃኒትን የተላመደ ቲቢ ሕሙማን ሕክምና መስጫ ተቋማትና ሥጋ ደዌ ሪፋረል መስጫ ተቋማት አገልግሎታቸው ሳይስተጓጎል መቀጠል እንዲችሉ ማድረግ፤
- ✓ ሁሉም ጤና ተቋማት 2-4 ወር የሚያደርስ የቲቢና የሥጋ ደዌ መድሃኒት መኖሩን መረገጥ
- ✓ ከTFC ወደ TIC ለሚሟጡ የMDR TB ህሙማን ክልሉና TIC በጋራ በመሆን ህሙማን በመወሰድና ማመላለስ ይኖርባቸዋል፡፡
- ✓ በቲቢ መከላከልና መቆጣጠር ሥራ ሁሉም ጤና ተቋማት ምርመራ አለማቋረጡንና መሳተፋቸውን ማረጋገጥ፤
- ✓ የምግብ ህክምና (Therapeutic) ለሚያስፈልጋቸው ድጋፍ ማድረግ ፡፡

**የታካሚዎችን ምልልስ ለመቀነስ**

- ✓ ለታካሚዎች የአንድ ወር መደሃኒት በመስጠት
- ✓ መደሃኒታቸውን ለሌሎች የቤተሰቡ አባላት/ በሚወክሉት ከጤና ተቋም የሚወስዱበት ሁኔታ ማመቻቸት፤
- ✓ በጤና ኤክስፔሽን፤TTS (TB treatment supporter) እና በስልክ ክትትል መድረግ
- ✓ በስልክ የባለሙያዎች ክትትልና ምክር እነዲያገኙ ማድረግ።

**3.3 ወባ፡ -**

የወባ በሽታ ምልክቶች መካከል የሰውነት ሙቀት መጨመር አንዱ ሲሆን ይህም ከCOVID-19 የህመም ምልክቶች ጋር ስለሚያመሳስለው ታማሚዎችን በተሳሳተ ጥርጣሬና ስጋት ሊዳርግ ይችላል፤ የወባ ታማሚዎች በጊዜ ህክምና ሳያገኙ በቀላሉ ታክመው መዳን እየቻሉ ለከፋ ህመምና ሞት ሊዳርግ ይችላል።

- ሁሉንም ትኩሳት ያለባቸው ሰዎች ለወባ መመርመር
- በወባ ወረርሽኝ መከታተያ ቅፅ መሰረት ሳምንታዊ ክትትል ማድረግ

**4. ተላለፊ ያልሆኑ በሽታዎች**

**4.1 ከፍተኛ የደም ግፊት፣ የልብ ህመም፣ የስኳር ህመም፣ የረጅም ጊዜ የሚቆይ የመተናፈሻ አካል ችግር (Asthma & COPD)**

የCOVID-19 በሽታ እነዚህን ህሙማን ይበልጥ ተጋላጭ ስለሚያደርጋቸው ለህሙማን የሚሰጠው አገልግሎት ሳይቋረጥ አስፈላጊው አቅርቦትና የጤና ምክር መደረግ አለበት። የCOVID-19 በሽታ እነዚህን ህሙማን ይበልጥ ተጋላጭ ስለሚያደርጋቸው ለስኳር ታማሚዎች የሚሰጠው አገልግሎት ሳይቋረጥ አስፈላጊው አቅርቦትና የጤና ምክር መደረግ አለበት።

- ውስብስብ ጤና ችግር ላለባቸው ታማሚዎች ቅርብ የባለሙያ ክትትል በተቋማት ማስቀጠል።

**የታካሚዎችን ምልልስ ለመቀነስ**

- ውስብስብ የጤና ችግር ለሎላቸው ታካሚዎች እንደ ታማሚው ሁኔታ ከአንድ እስከ ሶስት ወር የሚያቆይ መደሃኒት በመስጠት

- በስልክ የባለሙያዎች ክትትልና ምክር እነዲያገኙ ማድረግ።
- ጤናማ አመጋገብና አኗኗር ዘይቤ ምክር መስጠት

## 4.2 ካንሰር

የካንሰር ህክምና መቋረጥ ከሌለባቸው የጤና አገልግሎቶች አንዱ ሲሆን ያሉት የተወሰኑ የካንሰር ህክምና የሚሰጡ ተቋማት አገልግሎታቸውን ሳያቋጡ መስጠት አለባቸው።

- ✓ የህፃናትና አዎቂዎች የሚሰጡ አገልግሎቶች ሳይስተጓሉና በሽታውን ወደከፋ ደረጃ እንዳይደርስ አስፈላጊው ትኩረት ሊሰጥ ይገባል።
- ✓ ይህም የማህፀን በር ጫፍ ካንሰር ቅድመ ምርመራና ህክምና አገልግሎት በሚሰጡ ተቋማትም ይጨምራል።

**5. በሃይማኖትና አካባቢ ጤና አጠባበቅ ዳይሬክቶሬት በወቅታዊ ችግር እንዳያባብሱ ማሰራት የሚገባቸው ዋና ዋና ተግባራት**

**ዝርዝር ተግባር**

- ለማህበረሰቡ አገልግሎት የሚወሰኑትን የወሃ መገኛ ቦታዎችን ከብክለት ነፃ መሆናቸውን የቅኝት ስራ ማካሄድና በብክለት ተጋላጭነታቸው በደረጃ ማስቀመጥ
- ወሃ ከምንጩ ጀምሮ እስከ ቤት ድረስ በማከም ለጥቅም ማዋልና የማከሚያ ኬሚካል ማቅረብ
- በሁሉም የወሃ መገኛ ቦታዎች የወሃ ጥራት ቁጥጥር ስራ መስራት

**በጤና ተቋማትና ሌሎች አገልግሎት ሰጪ ተቋማት ውሃና ሳኒቴሽን ማጠናከር**

**ዝርዝር ስራ**

- በአካባቢዉ ከሚመለከታቸው የአስተዳደር እርከኖችና አጋር አካላት ጋር በመሆን የወሃ እጥረት ላለባቸው ተቋማት ውሃ እንዲሟላላቸው ማድረግ፤ ጥገና የሚያስፈልጋቸውን የወሃ ግንባታዎች በመጠገን ለጤና ተቋሙ ጥራቱን የጠበቀና በቂ ውሃ አቅርቦት እንዲኖር ማድረግ
- በተቋማቱ የሚገኙትን የሳኒቴሽን ግንባታዎች (ኢንሲኒፊተርና የመሳሰሉትን) መጠገንና ለአገልግሎት ዝግጁ ማድረግ እንዲሁም ሌሎች ወረርሽሾች ቢከሰቱ ተቋማቱን ለድንገተኛ አደጋዎችና ወረርሽኝ ምላሽ እንዲሰጡ ዝግጁ ማድረግ
- የተቋማቱን የፍላጎት ደረቅ የቆሻሻ አወጋገድ ማስተካከል እና ሌሎች ወረርሽሾች ቢከሰቱ ለድንገተኛ አደጋዎችና ወረርሽኝ ምላሽ እንዲሰጡ ዝግጁ ማድረግ
- አገልግሎት ሰጪ ተቋማትን፣ ምግብ ቤቶች፣ ማረሚያ ቤቶችና ሌሎችን የጥራት ቁጥጥር ማድረግ

## 6. በኮሮና ቫይረስና ወረርሽኝ ወቅት ደም አቅርቦት ደህንነትን ማረጋገጥ

3.1 የ COVID-19 በደም አገልግሎቱ ላይ የሚያመጣውን ተፅዕኖ ለመቀነስና የ ደም አቅርቦቱን ጥራትና ደህንነት ለማረጋገጥ ትኩረት የሚሰጣቸው ዋና ዋና ጉዳዮች የሚከተሉት ናቸው፡-

- ✓ የ ደም ባንክ ሰራተኞችን እና ደም ለጋሾችን ተጋላጭነት መቀነስና የጤና ደህንነት ማስጠበቅ
- ✓ የ ደም አቅርቦቱ ላይ የሚያመጣውን ተፅዕኖ መቀነስ
- ✓ የ ደም ፍላጎትን በቅርበት መከታተልና ብክነትን መቀነስ
- ✓ የ ግብዓት አቅርቦት ላይ የሚያመጣውን ተፅዕኖ መቀነስ
- ✓ COVID-19 በደም ደህንነት ላይ ሊያመጣ የሚችለውን ችግር መቀነስ

3.2 እነዚህን ለማሳካት የሚከተሉት ዋና ዋና መንገዶችን እንከተላለን፡-

- ✓ የደም አቅርቦትና ፍላጎቱን መከታተል እና እጥረቶችን በፍጥነት ማስወገድ የሚያስችሉ አሰራሮችን መተግበር
- ✓ የደም ባንክ ሰራተኞችን እና የደም ለጋሾችን ተጋላጭነት ለመቀነስ ከጤና ሚኒስቴር ጋር በቅርበት መስራት
- ✓ አስፈላጊ የደም ለጋሾች የዲፈራል መስፈርቶችን የአለም ጤና ድርጅት በሚያወጣቸው መስፈርቶች መሰረት መተግበር
- ✓ የኮሚዩኒኬሽን ስራዎችን መስራት ፤ ለክልል ደም ባንኮች ፣ ደም ለጋሾች፣ ለጤና ተቋማት አግባብነት ያለው የደም አጠቃቀምን ማጠናከር
- ✓ የደም ባንክ ሰራተኞች እና የደም ለጋሾችን በቁጥር መቀነስ ሊመጣ የሚችለውን ተፅዕኖ መከታተልና ለመፍታት መስራት
- ✓ የግብዓት አቅርቦት ላይ የሚያመጣውን ተፅዕኖ ከጤና ሚኒስቴር ጋር በመሆን ማስተካከል
- ✓ የኢንፎክሽን መከላከያና መቆጣጠሪያ መንገዶችን መተግበርና ግብዓቶች እንዲሟሉ ማድረግ
- ✓ ከጤና ሚኒስቴር ጋር በመሆን የበሽታን ስርጭት መከታተል ስርጭቱን ለመግታት ሀብረተሰቡን በማስተማር የበኩሉን አስተዋፅኦ ማድረግ

## 7. ትኩረት የሚገቡ ግብአቶች

በመድሃኒት አቅራቢ ኤጀንሲ እና PMED በኩል መደረግ ስለሚገባው ተግባራት

- ✓ የፕሮግራም መድሃኒቶች ክምችት መጠን በመከታተልና በመተንተን ወደ ሚመለከታቸው ጤና ተቋማት በፍጥነት በማሰራጨትና ስርጭቱም ለተጠቃሚዎች የስድስት ወይም የሶስት ወር የመድሃኒት ፍጆታን በሚመልስ መሆኑን ማረጋገጥ
- ✓ በግዥ ሂደት ላይ ያሉ የግዥ ትእዛዛት በሁሉም አማራጭ መንገድ እንዲፋጠኑ መስራትና መከታተል
- ✓ ለኤችአይቪና ቲቢ ተጓዳኝ በሽታዎች ህክምናና ክትትል የሚወሉ መድሃኒቶችና ኢንፌክሽንን ለመከላከል የሚያስፈልጉ ግብአቶች መቅረባቸውን ማረጋገጥ
- ✓ በወቅቱ ሊከሰት የሚችለውን የግብአቶች እጥረት እንዳይከሰት እንደ አስፈላጊነቱ ድንገተኛ ግዥ መፈጸምና ሊከሰት የሚችለውን እጥረት ማስወገድ
- ✓ ሁሉም የመድሃኒት አቅራቢ ኤጀንሲ ቅርንጫፎች ከሚመለከታቸው የጤና ቢሮዎችና ጤና ተቋማት ጋር በቅርበትና ተናበው በቂ የመድሃኒቶች አቅርቦት እንዲኖርና በተዋረድ ለሚቀርቡ የግብአት መጠይቆች አጥጋቢ ግብረመልስ ለመስጠት መዘጋጀትና መስራት
- ✓ በሁሉም ጤና ተቋማት ብያንስ ለ4 ወር ለወሳኝ ጤና አገልግሎቶች የሚያገለግሉ መደሀኒቶች መኖሩን መረገገጥ

## 8. የክትትል እና ግምገማ ማስረጃዎችን በተመለከተ

በዚህ መሰረት በተመረጡ መለኪያዎች ላይ በመከታተል አገልገሎቱ የደረሰበትን ትንታኔ በመተንተን አስፈላጊውን ምላሽ መስጠት ያስፈልጋል። እነዚህን የተመረጡ መለኪያዎች በመጠቀም ትግበራውን መከታተል ያስፈልጋል።





| ሃይጅንና አካባቢ ጤና አጠባበቅ                            |     |        |        |        |        |        |        |        |          |
|--|-----|--------|--------|--------|--------|--------|--------|--------|----------|
| መለኪያ   | መነሻ | ሳምንት-1 | ሳምንት-2 | ሳምንት-3 | ሳምንት-4 | ሳምንት-5 | ሳምንት-6 | ሳምንት-7 | ዳታ ፤ ምንጭ |
| የውሃ ጥራትና ደህንነት ቁጥጥር የተደረገላቸው የውሃ መገኛ ቦታዎች ብዛት  |     |        |        |        |        |        |        |        |          |
| የተሟላ የ WASH ፋሲሊቲ ያላቸው ጤና ተቋማት ብዛት              |     |        |        |        |        |        |        |        |          |
| በቀበሌዎች የተደረጉ የአካባቢ የቆሻሻ አወገገድ ቁጥጥር ስራዎች (በቁጥር) |     |        |        |        |        |        |        |        |          |

| የደም ባንክ                      |        |        |        |        |        |        |        |        |          |
|------------------------------|--------|--------|--------|--------|--------|--------|--------|--------|----------|
| መለኪያ                         | ሳምንት-1 | ሳምንት-2 | ሳምንት-3 | ሳምንት-4 | ሳምንት-5 | ሳምንት-6 | ሳምንት-7 | ሳምንት-8 | ዳታ ፤ ምንጭ |
| የደም ማሰባሰብ ስራ የሰሩ ደም ባንኮች ብዛት |        |        |        |        |        |        |        |        |          |
| የተሰበሰበ ደም ብዛት (በቁጥር)         |        |        |        |        |        |        |        |        |          |
| ለጤና ተቋማት የተሰራጩ ደም ብዛት        |        |        |        |        |        |        |        |        |          |

| Malaria   | Number    | Source             |
|---|-----------|--------------------|
| Proportion of health facility that reports no stock out of ACT for one week.  |           |                    |
| Submitted weekly malaria situational report (SitREPs) to FMoH.  |           | PHEM               |
| <b>NCDs</b>   |           |                    |
| <b>Service category</b>   |           |                    |
| Number of new hypertensive patients put on drug treatment during the reporting week                                     |           | DHIS               |
| Number of HFs with stock out of anti-hypertensive drugs during the reporting week                                       |           | Admin report       |
| Number of diabetic patients put on drug treatment during the reporting week   |           | DHIS               |
| Number of HFs with stock out of anti-diabetic drugs during the reporting week   |           |                    |
| Number of patients with CVD risk > or =30% receiving drug treatment during the reporting week                           |           | DHIS               |
| Number of hospitals with stock out of CVD drugs (statin, ASA) during the reporting week                                 |           | Admin report       |
| Number of women between 30-49 years screened for Cervical cancer during the reporting week                              |           | DHIS               |
| Number of HFs with stock out of anti-asthmatic and COPD drugs during the reporting week                                 |           | Admin report       |
| <b>TBL</b>  |           |                    |
| Number of TB cases (all forms) newly detected and started on treatment  |           | TB Unit register   |
| Number of RR/MDR-TB cases detected and started on treatment at TICs   |           | RR/MDR-TB Register |
| Number of GeneXpert sites that interrupted services this week   |           | Admin report       |
| Number Interrupted DR-TB TICs currently providing RR/MDR-TB Care  |           | Admin report       |
| Number of HFs with stock out of TB Medicines (FLDs, SLDs, Xpert Cartridges)<br>(Indicate the item in the remark column) | logistics | Admin report       |
| Number leprosy patient currently on treatment   |           | Leprosy register   |
| <b>HIV</b>  |           |                    |
| Number of PLHIV who missed their appointment during the reporting week (ART clinic)                                     |           |                    |
| Number of PMTCT clients who missed their appointment during the reporting week (PMTCT clinic)                           |           |                    |
| Number of HEI who missed their appointment during the reporting week (PMTCT clinic)                                     |           |                    |
| ART Stock at hand status at the facility for TLD, TLE, AZT+NVP prophylaxis,   |           |                    |

**ትርጓሜ**

**ወሳኝ የጤና አገልግሎት፡-** የኮሮና ቫይረስ ወረርሽኝን ለመግታት በምናደርገው ጥረትና እንቅስቃሴ ወቅት ትኩረት ልንሰጣቸው የሚገቡ መሰረታዊና ቁልፍ የጤና አገልግሎቶች ማለት ነው፡፡

✓ የእናቶች ጭላ ህፃናትና፣ ህፃናት የስርአት ምግብ-

✓ የበሽታ መከላከልና መቆጣጠር -ወስጥ ከዚህ በታች የተጠቀሱት አገልግሎቶች

✓ ኤች አይ ቪ

✓ ቲቢ/ሊፕረስይ

✓ ወባ እና

✓ ተላላፊ ያልሆኑ በሽታዎች (Non communicable Diseases)

✓ ሀይጅንና ጤና አጠባበቅ

✓ የደም አቅርቦት እገልግሎት

-